

การบริหารจัดการของเสีย

การบริหารจัดการของเสียจากกระบวนการผลิตในภาคอุตสาหกรรมเป็นหนึ่งในประเด็นที่ผู้มีส่วนได้เสียให้ความสำคัญและคาดหวังให้บริษัทดำเนินการจัดการตามกฎหมายระเบียบข้อบังคับอย่างเคร่งครัด เนื่องจากการจัดการของเสียที่ไม่เหมาะสมอาจนำมาซึ่งปัญหาด้านสิ่งแวดล้อมและผลกระทบต่อสุขภาพของผู้มีส่วนได้เสียที่เกี่ยวข้อง รวมถึงอาจกระทบต่อชื่อเสียงและการได้รับการอนุญาตในการดำเนินธุรกิจของบริษัทด้วย บริษัทจึงให้ความสำคัญกับการจัดการของเสียอย่างถูกต้องตามมาตรฐานและพัฒนาการจัดการเพื่อใช้ทรัพยากรอย่างคุ้มค่ามากที่สุด ซึ่งจะช่วยให้บริษัทสามารถลดต้นทุนในการกำจัดของเสียและต้นทุนในการผลิตได้อีกทางหนึ่ง

	เป้าหมายระยะยาว ปี 2568	เป้าหมาย ปีบัญชี 2563/2564	ผลการดำเนินงาน ปีบัญชี 2563/2564
อัตราการเกิดของเสียต่อหน่วยผลิตภัณฑ์ (Waste Generation Intensity) เทียบปีฐาน (ต้นต่อตันผลิตภัณฑ์)	ลดลง 10%	ลดลง 2%	ลดลง 5.94%

*ปีฐาน ปีบัญชี 2562/2563

แนวทางการบริหารจัดการ

ขอบเขตการรายงานข้อมูลของเสียในรายงานความยั่งยืนฉบับนี้ ครอบคลุมบริษัท แอร์โรเฟล็กซ์ จำกัด, บริษัท แอร์โรคลาส จำกัด และบริษัท อีสเทิร์น โพลีแพค จำกัด ที่อยู่ในพื้นที่จังหวัดระยองเท่านั้น ไม่รวมธุรกิจที่อยู่ในพื้นที่ จังหวัดสมุทรปราการ กรุงเทพมหานคร และหน่วยธุรกิจในประเทศ เนื่องจากบริษัทอยู่ระหว่างการพัฒนาระบบจัดเก็บข้อมูล เพื่อรายงานการดำเนินการให้เป็นไปตามมาตรฐานของบริษัทและมาตรฐานสากล

บริษัทกำหนดเป็นนโยบายการพัฒนาอย่างยั่งยืน ด้านสิ่งแวดล้อม ให้ทุกหน่วยธุรกิจปฏิบัติตามกฎหมายระเบียบข้อบังคับที่เกี่ยวข้องกับการจัดการของเสียอย่างเคร่งครัด และส่งเสริมการพัฒนากระบวนการผลิตที่ช่วยลดการเกิดของเสียหรือนำกลับมาใช้ใหม่ โดยมีกรอบการดำเนินงานตามมาตรการ 3 ป. ได้แก่ “การประหยัด” คัดทบทวนการเกิดของเสีย ลดการเกิดของเสียโดยไม่จำเป็น และพิจารณาลดของเสียที่แหล่งกำเนิด “ประโยชน์” สร้างประโยชน์จากของเสียที่เกิดขึ้นขององค์กรโดยพิจารณา ปรับปรุงของเสียให้มีคุณภาพที่เหมาะสมและเข้าสู่กระบวนการผลิตอีกครั้ง และ “การเพิ่มประสิทธิภาพ” เพิ่มประสิทธิภาพกระบวนการผลิตเพื่อลดการเกิดของเสียให้มากที่สุด



บริษัทมอบหมายให้คณะทำงานการพัฒนาอย่างยั่งยืนเป็นผู้ทบทวนการกำหนดเป้าหมายด้านของเสียประจำปีเพื่อให้สอดคล้องตามแต่ลักษณะของธุรกิจ และติดตามผลและความคืบหน้าของการพัฒนาระบบการจัดการด้านของเสียเป็นประจำผ่าน

คณะกรรมการด้านสิ่งแวดล้อมของแต่ละบริษัทย่อย โดยในการดำเนินการของแต่ละหน่วยธุรกิจนั้น อ้างอิงแนวทางปฏิบัติตามมาตรฐานสากล ISO 14001:2015 และมาตรฐานแนวทางปฏิบัติอื่นที่เกี่ยวข้องตามแต่กลุ่มอุตสาหกรรม

กลยุทธ์หลักของบริษัทในการบริหารจัดการของเสีย

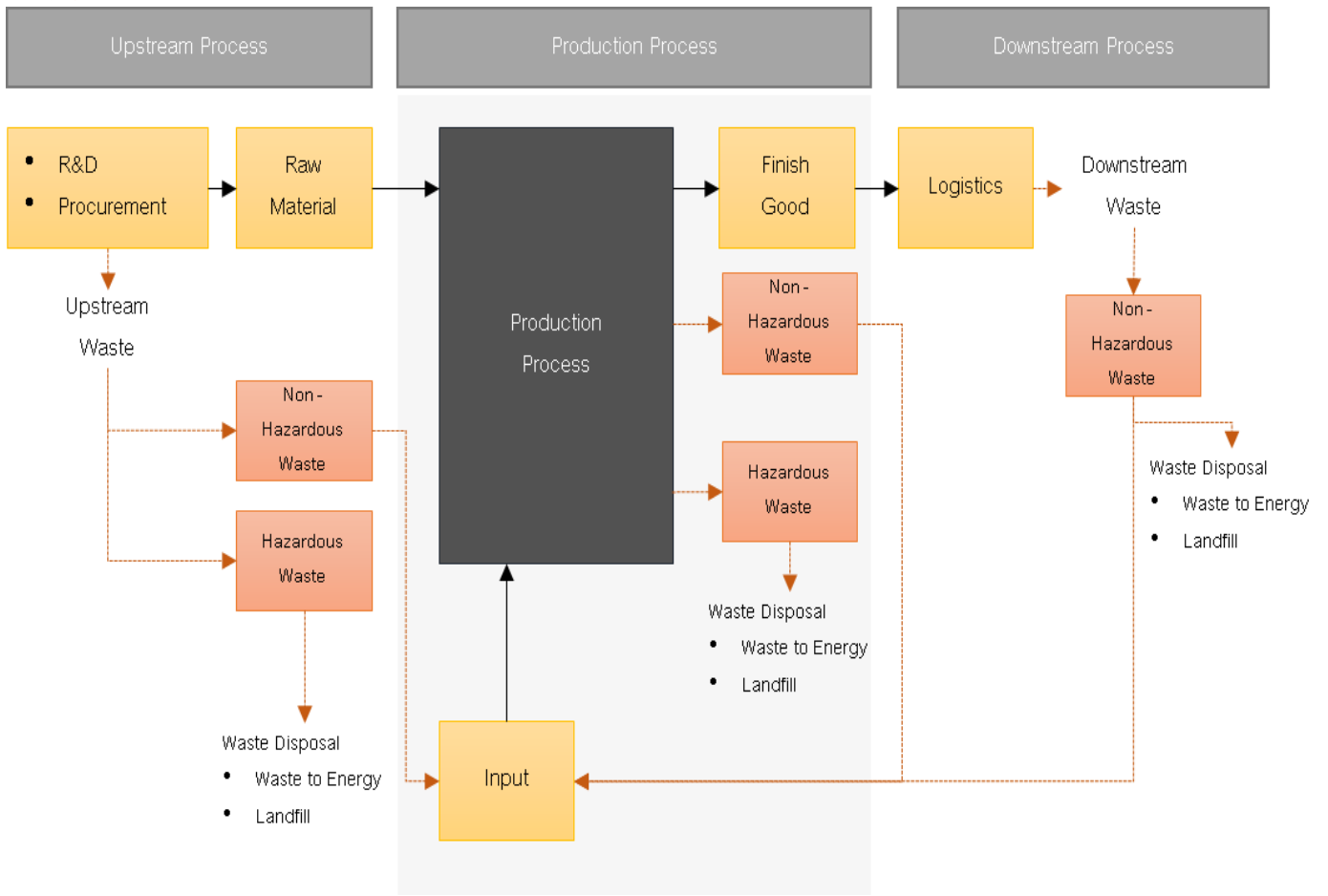
1	จัดทำระบบฐานข้อมูลของเสีย
2	ลดปริมาณของเสียอันตรายที่กำจัดด้วยวิธีฝังกลบ
3	เพิ่มประสิทธิภาพการใช้ของเสีย

บริษัทได้กำหนดแนวทางการดำเนินงานเพื่อตอบสนองกลยุทธ์แต่ละด้าน โดยความร่วมมือของบริษัทย่อย โดยมีรายละเอียด ดังนี้

กลยุทธ์	แนวทางการดำเนินงาน	การดำเนินงานในรอบการรายงาน บัญชี 2563/2564
จัดทำข้อมูลพื้นฐานของเสีย	<ul style="list-style-type: none"> จัดทำสมดุลของเสีย (Waste Balance) ให้ครอบคลุมทุกหน่วยธุรกิจ 	<ul style="list-style-type: none"> จำแนกชนิดของเสียให้มีความชัดเจนและละเอียดมากขึ้น จัดทำแผนฝังการไหลของของเสีย
ลดปริมาณของเสียอันตรายที่กำจัดด้วยวิธีฝังกลบ	<ul style="list-style-type: none"> หาวิธีกำจัดของเสียอันตรายใหม่ นอกเหนือจากการฝังกลบ 	<ul style="list-style-type: none"> จัดจ้างบริษัทรับกำจัดของเสียที่มีความสามารถกำจัดของเสียอันตรายบางชนิดโดยไม่ต้องไปฝังกลบ
เพิ่มประสิทธิภาพการใช้ของเสีย	<ul style="list-style-type: none"> เพิ่มสัดส่วนของเสียที่นำกลับมาใช้ซ้ำและใช้ใหม่ 	<ul style="list-style-type: none"> สร้างจิตสำนึกในการคัดแยกของเสีย ทำช่องทางคัดแยกของเสียอย่างมีระบบ ทำมาตรการนำของเสียเข้าสู่กระบวนการผลิตใหม่

ผลการดำเนินงาน

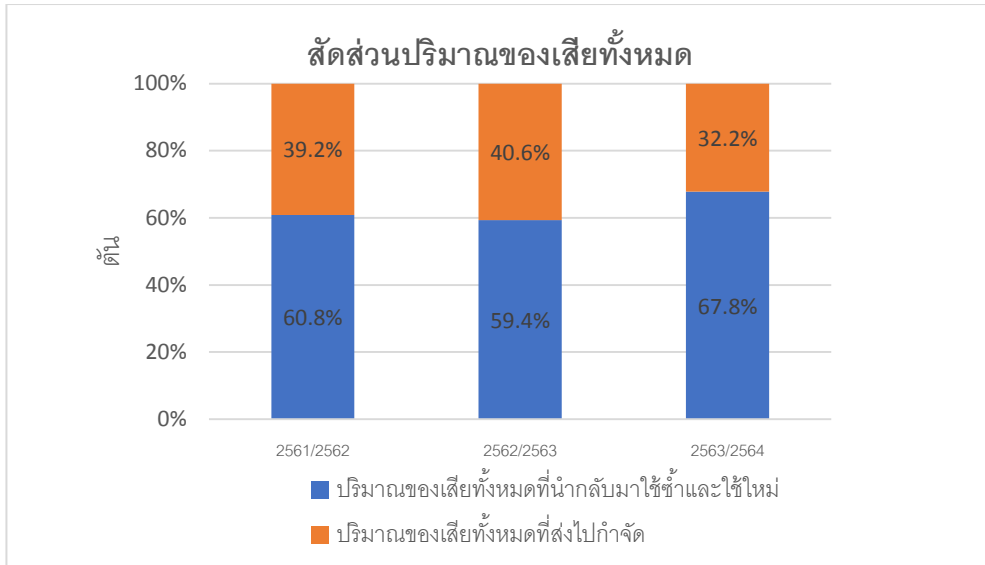
บริษัทมุ่งเน้นการดำเนินการเพื่อให้เกิดประสิทธิภาพสูงสุดในการบริหารจัดการของเสีย จึงกำหนดให้แต่ละหน่วยธุรกิจมีเป้าหมายด้านการจัดการของเสียทั้งของเสียอันตรายและไม่อันตราย รวมทั้งมีการสื่อสารเป้าหมายให้แต่ละหน่วยงานในบริษัทย่อยรับทราบ เพื่อนำไปจัดทำแผนควบคุมปริมาณของเสียภายในหน่วยงานของตนเอง ตรวจสอบดูแลการดำเนินงานและรายงานผลการปฏิบัติงานต่อคณะกรรมการด้านสิ่งแวดล้อมของแต่ละบริษัทย่อยเป็นประจำทุกเดือน เพื่อติดตามผลการดำเนินงานเช่น การปนเปื้อนของของเสียไม่อันตราย การคัดแยกของเสียอย่างถูกวิธี การจัดทำฐานข้อมูลของเสียในหน่วยงานอย่างถูกต้องครบถ้วน พร้อมทั้งจัดทำแผนฝังการไหลของของเสียของบริษัท (Disclosure 306-1) ดังนี้



การบริหารจัดการของเสียขององค์กร

ในรอบการรายงานปีบัญชี 2563/2564 บริษัทได้ปรับปรุงการเก็บข้อมูลโดยอ้างอิงตามมาตรฐาน GRI 306 (2020) บริษัทมีปริมาณของเสียทั้งหมดจากกระบวนการผลิตจำนวน 1,408 ตัน (Disclosure 306-3) ลดลงจากปีบัญชี 2562/2563 ร้อยละ 18.45 เนื่องจากบริษัทลดการผลิตลงตามการชะลอตัวของภาวะเศรษฐกิจโลก สืบเนื่องจากสถานการณ์การแพร่ระบาดของ COVID-19 โดยบริษัทได้นำของเสียกลับมาใช้ซ้ำและใช้ใหม่จำนวน 955 ตัน คิดเป็นร้อยละ 67.83 ของของเสียทั้งหมด (Disclosure 306-4) และมีของเสียที่ส่งไปกำจัดด้วยวิธีต่างๆ จำนวน 453 ตัน (Disclosure 306-5) ซึ่งปริมาณของเสียที่ส่งไปกำจัดด้วยวิธีฝังกลบมีจำนวน 54 ตัน คิดเป็นร้อยละ 3.83 ของของเสียทั้งหมด

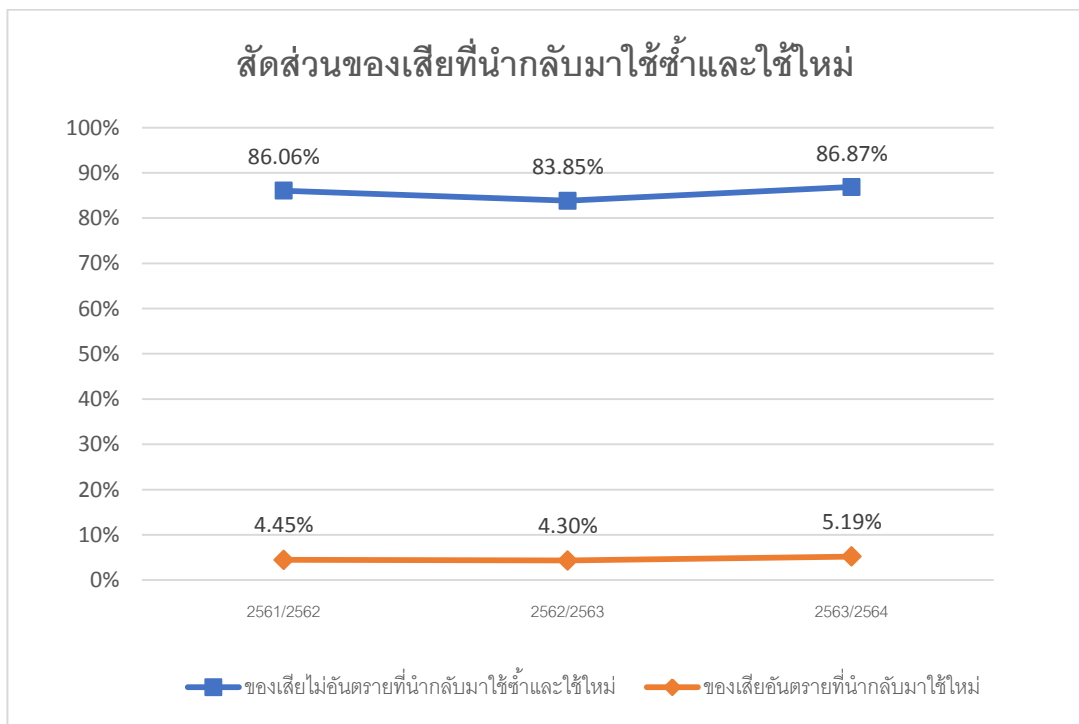
	ปีบัญชี 2561/2562	ปีบัญชี 2562/2563	ปีบัญชี 2563/2564
ปริมาณของเสียทั้งหมดที่นำกลับมาใช้ซ้ำและใช้ใหม่ (ตัน)	1,023	1,025	955
ปริมาณของเสียทั้งหมดที่ส่งไปกำจัด (ตัน)	658	701	453



การจัดการ	ประเภทของเสีย	ปริมาณ (ตัน)	วิธีการจัดการ
ปริมาณของเสียที่ กลับมาใช้ซ้ำและ ใช้ใหม่ (67.83%)	ของเสียอันตราย น้ำมันหล่อลื่นใช้แล้ว แบตเตอรี่ใช้แล้ว ถังปนเปื้อน	17 (1.21%)	<ul style="list-style-type: none"> นำส่งบริษัทรับจัดการเพื่อเข้าสู่กระบวนการนำไปใช้ซ้ำและรีไซเคิล ติดตามการจัดการด้วย Hazardous Waste Manifest
	ของเสียไม่อันตราย เศษยาง เศษพลาสติก ไม้พา เลท พลาสติกพาเลท	938 66.62%	<ul style="list-style-type: none"> นำส่งบริษัทรับจัดการเพื่อเข้าสู่กระบวนการนำไปใช้ซ้ำและรีไซเคิล ติดตามการจัดการด้วย Non-Hazardous Waste Manifest
ปริมาณของเสียที่ ส่งไปกำจัด (32.17%)	ขยะอันตราย หลอดฟลูออเรสเซนต์ ถ่านไฟฉาย เศษผ้า/ถุงมือ ปนเปื้อน	248 17.61%	<ul style="list-style-type: none"> นำส่งบริษัทรับจัดการเพื่อนำไปเป็นเชื้อเพลิงผสม หรือ ทำลายในเตาเผาเฉพาะสำหรับของเสียอันตราย ติดตามการจัดการด้วย Hazardous Waste Manifest
	ขยะอันตราย น้ำล้างอุปกรณ์เครื่องแก้ว จากห้องปฏิบัติการ	9 0.62%	<ul style="list-style-type: none"> นำส่งบริษัทรับจัดการเพื่อนำไปบำบัดด้วยวิธีทางเคมีกายภาพ ติดตามการจัดการด้วย Hazardous Waste Manifest
	ขยะอันตราย บรรจุภัณฑ์ปนเปื้อน กระป๋องสเปรย์	54 (3.84%)	<ul style="list-style-type: none"> นำส่งบริษัทรับจัดการเพื่อนำไปฝังกลบอย่างปลอดภัย ติดตามการจัดการด้วย Hazardous Waste Manifest
	ของเสียไม่อันตราย เศษยางที่ปนเปื้อนเศษ พลาสติก	142 (10.06%)	<ul style="list-style-type: none"> นำส่งบริษัทรับจัดการเพื่อนำไปเป็นเชื้อเพลิงผสม ติดตามการจัดการด้วย Non-Hazardous Waste Manifest

การเพิ่มประสิทธิภาพการใช้ของเสีย

บริษัทมุ่งมั่นที่จะเพิ่มสัดส่วนของของเสียที่นำกลับมาใช้ซ้ำ (Reuse) และใช้ใหม่ (Recycle) ให้เพิ่มขึ้น ทั้งของเสียอันตรายและของเสียไม่อันตราย ในปีบัญชี 2563/64 บริษัทใช้วิธีการดำเนินการหลายวิธีเพื่อเพิ่มสัดส่วนการนำของเสียกลับมาใช้ซ้ำและใช้ใหม่ เช่น การกำหนดมาตรการจำแนกชนิดของเสียให้ชัดเจน การให้ความรู้เรื่องการคัดแยกของเสียและสร้างจิตสำนึกให้แก่พนักงานผ่านช่องทางต่างๆ ส่งผลให้ของเสียอันตรายที่นำกลับมาใช้ซ้ำและใช้ใหม่มีสัดส่วนเพิ่มขึ้นเป็นร้อยละ 5.19 ของปริมาณของเสียอันตรายทั้งหมด หรือเพิ่มขึ้นร้อยละ 20.62 จากปีบัญชี 2562/2563 และของเสียไม่อันตรายที่นำกลับมาใช้ซ้ำและใช้ใหม่มีสัดส่วนเพิ่มขึ้นเป็นร้อยละ 86.87 เช่นกัน หรือเพิ่มขึ้นร้อยละ 3.61 จากปีบัญชีก่อนหน้า



อัตราการเกิดของเสียต่อหน่วยผลิตภัณฑ์รวมของบริษัทเท่ากับ 0.0203 ตันต่อตันผลิตภัณฑ์ ลดลงร้อยละ 5.94 เมื่อเทียบกับปีฐานปีบัญชี 2562/2563 บริษัทให้ความสำคัญกับการดูแลจัดเก็บและการขนส่งของเสีย รวมถึงการกำจัด ที่อาจเกิดเหตุการณ์การรั่วไหลหรือปนเปื้อนระหว่างดำเนินการ และส่งผลกระทบต่อผู้มีส่วนได้เสีย บริษัทจึงกำหนดให้มีการตรวจติดตามตามใบกำกับการขนส่งและกำจัดของเสียอันตรายตามกฎหมาย เพื่อให้มั่นใจว่าการดำเนินการตลอดกระบวนการบริหารจัดการของเสียเป็นไปตามมาตรฐานที่กำหนดไว้ ทั้งนี้บริษัทได้กำหนดช่องทางรับเรื่องร้องเรียนจากผู้มีส่วนได้เสีย ผ่าน Website : www.epg.co.th หรือ ร้องเรียนไปยังบริษัทย่อยโดยตรง บริษัทและบริษัทย่อยจะดำเนินการตามกระบวนการจัดการข้อร้องเรียนที่ระบุไว้ในคู่มือปฏิบัติการรับเรื่องร้องเรียนตามมาตรฐาน ISO 14001 : 2015 ซึ่งในปีบัญชี 2563/2564 บริษัทไม่ได้รับเรื่องร้องเรียนที่เกี่ยวกับการจัดการของเสียของบริษัทแต่อย่างใด